

Janne Obert

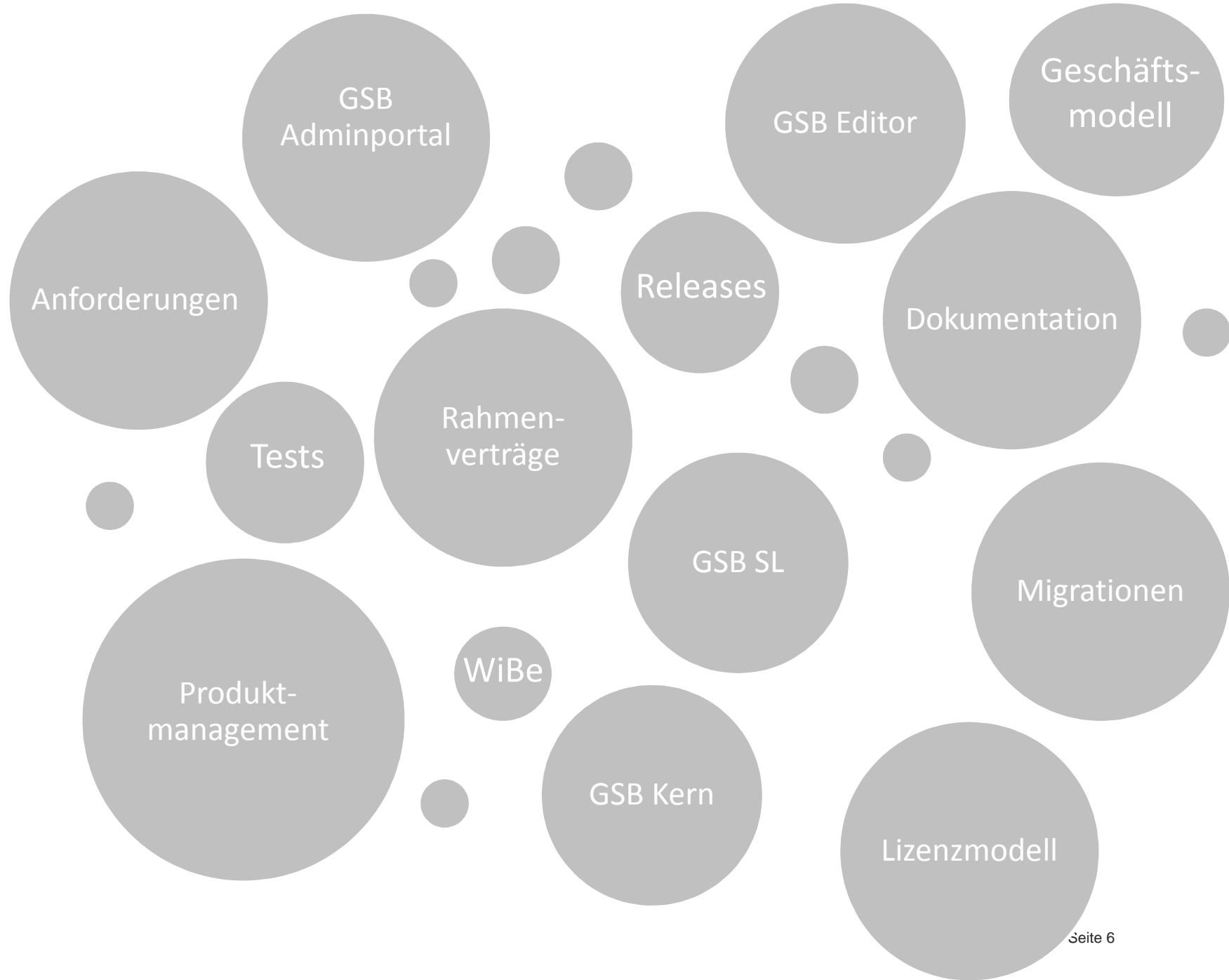
NEUIGKEITEN ZUM GSB UND GSB/OS

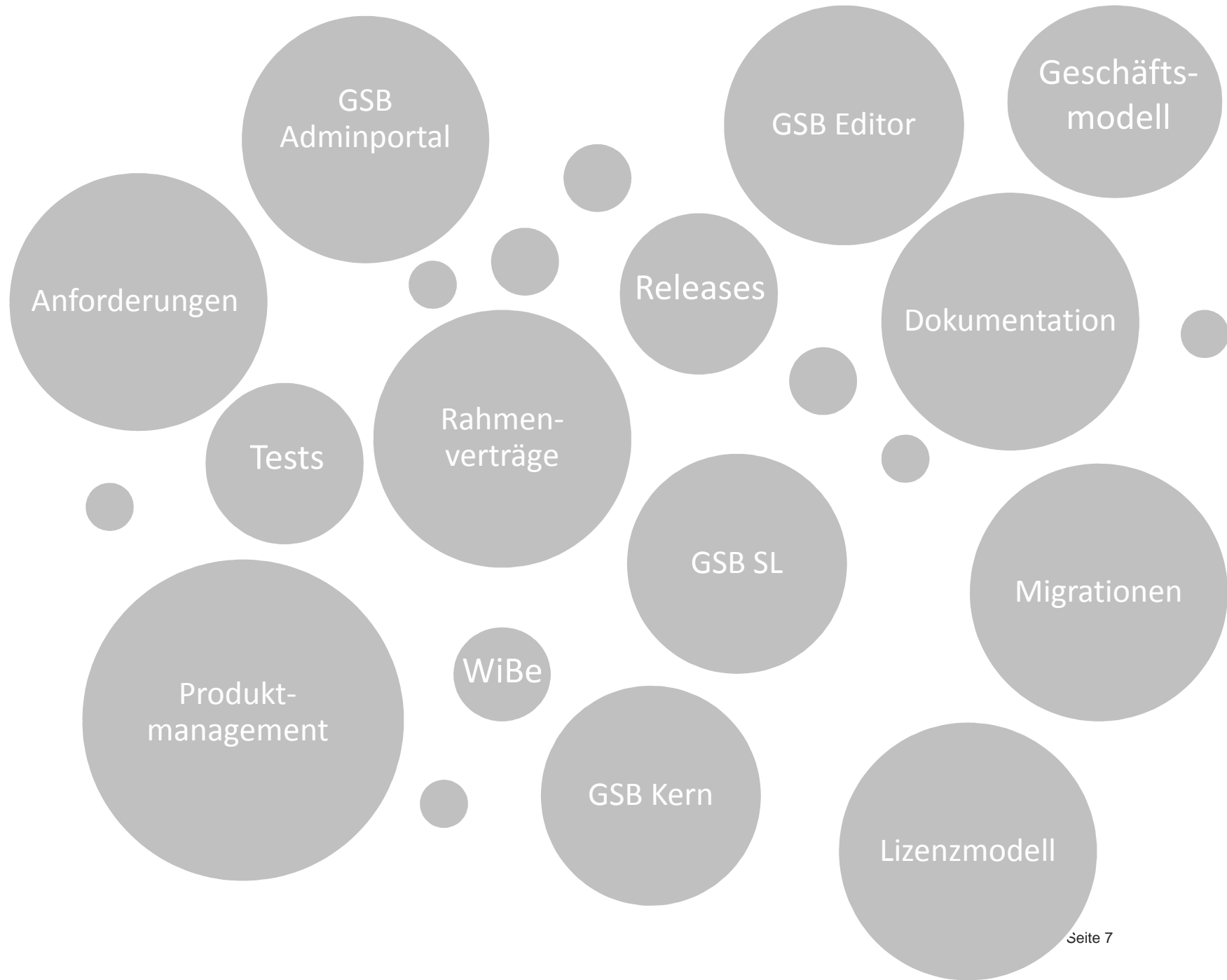
Kontext GSB

- Der Government Site Builder ist das Content Management System für die deutsche Bundesverwaltung
- GSB wird seit 2003 vom Bund entwickelt
- Den Kern des GSB bildet das kommerzielle CMS der CoreMedia AG
- Aktuell rund 80 Lizenznehmer
- Mehr als 250 Online Auftritte auf Basis GSB

Projektziele GSB/OS

- Produktreifes Release des GSB auf Basis von Open Source Software
- Keine kommerziellen Lizenzkosten
- Herstellerunabhängigkeit
- Dezentrale Weiterentwicklungsmöglichkeiten bei zentralem Kernprodukt
- Potential zur Reduktion der zentralen Pflegekosten eröffnen
- Funktionsumfang des GSB soll erhalten bleiben
- Kunden sollen möglichst wenig Aufwand durch Migration auf GSB/OS haben





GSB Kern

GSB
Adminportal

- Neue Kernkomponente Repository „JackRabbit“
- Neue Kernkomponente Workflowserver „Camunda“
- Eigenentwicklung für die Auslieferung von Inhalten

- Zusammenführung verschiedenster Administrationsoberflächen
- Funktionale Weiterentwicklung

Erweiterungen / Verbesserungen

- Integration „**Expertensuche**“
(analog JavaEditor „Recherchefunktion“)
- Integration „**Gruppenaktionen**“
(analog Mehrfachauswahl-Möglichkeit des JavaEditors)
- Leichte **Überarbeitungen in der Darstellung**
- **Usability-Optimierungen** und **BugFixes**

Experten-Suchfunktion

Bitte einen Suchbegriff eingeben ...

▼ nach Bewertung sortiert

Bundesamt
/standardlsg/DE/Bundesamt

Startordner auswählen

- anfahrtsskizze (Standardartikel)
/standardlsg/DE/Bundesamt/Anfahrtsskizze/anfahrtsskizze
- aufgaben (Standardartikel)
/standardlsg/DE/Bundesamt/Aufgaben/aufgaben
- einrichtungen (Standardartikel)
/standardlsg/DE/Bundesamt/Einrichtungen/einrichtungen
- ausschreibungen (Standardartikel)
/standardlsg/DE/Bundesamt/Ausschreibungen/ausschreibungen
- haushalt (Standardartikel)
/standardlsg/DE/Bundesamt/Haushalt/haushalt
- personen (Standardartikel)
/standardlsg/DE/Bundesamt/Personen/personen
- standort (Standardartikel)
/standardlsg/DE/Bundesamt/Standort/standort
- steckbrief (Standardartikel)
/standardlsg/DE/Bundesamt/Steckbrief/steckbrief
- _suchordner (Konfiguration-String)
/standardlsg/DE/Bundesamt/Einrichtungen/_suchordner
- _suchordner (Konfiguration-String)
/standardlsg/DE/Bundesamt/Anfahrtsskizze/_suchordner
- _suchordner (Konfiguration-String)
/standardlsg/DE/Bundesamt/Aufgaben/_suchordner
- _suchordner (Konfiguration-String)
/standardlsg/DE/Bundesamt/Ausschreibungen/_suchordner
- _suchordner (Konfiguration-String)
/standardlsg/DE/Bundesamt/Haushalt/_suchordner
- _suchordner (Konfiguration-String)
/standardlsg/DE/Bundesamt/Personen/_suchordner
- _suchordner (Konfiguration-String)
/standardlsg/DE/Bundesamt/Standort/_suchordner
- _suchordner (Konfiguration-String)
/standardlsg/DE/Bundesamt/Steckbrief/_suchordner
- personen_table (Generische Tabelle)
/standardlsg/DE/Bundesamt/Personen/Functions/personen_table

Elementar

Dokumenttypen

<input type="checkbox"/> Konfiguration-String	43
<input type="checkbox"/> Navigationsknoten	41
<input type="checkbox"/> Navigationsziel	41
<input type="checkbox"/> Standardartikel	37
<input type="checkbox"/> Generische Tabelle	1
<input type="checkbox"/> Suchergebnisliste	1

Versionsstatus

<input type="checkbox"/> selbst Ausgeliehen	53
<input type="checkbox"/> Ausgeliehen	2

Dokumentstatus

<input type="checkbox"/> Freigegeben	8
<input type="checkbox"/> Publiziert	37

Benutzer

erstellt von

<input type="checkbox"/> admin	164
--------------------------------	-----

bearbeitet von

<input type="checkbox"/> admin	41
<input type="checkbox"/> stdlsgadmin	123

publiziert von

<input type="checkbox"/> admin	36
<input type="checkbox"/> stdlsgadmin	1

Persönlich

Zuletzt geändert

<input type="checkbox"/> letzte Woche	127
<input type="checkbox"/> letzten Monat	127
<input type="checkbox"/> letzten Jahr	164

Von mir

<input type="checkbox"/> Bearbeitet	123
<input type="checkbox"/> Publiziert	1

Gruppenaktionen aufrufen

Gruppenaktionen

Gruppenaktion

Aktion ▼ Kopieren

Auswahl

Navigator Suche Ablage

- [-] standardlsg
 - [+] _EditorConfig
 - [+] _config
 - [+] _config_TestSub
 - [-] DE
 - [+] _mqs
 - [+] Aktuelles
 - [-] Bundesamt
 - [+] Anfahrtskizze
 - [+] Aufgaben
 - [+] Ausschreibungen
 - [+] Einrichtungen
 - [+] Haushalt
 - NeuerOrdner
 - [+] Personen
 - [+] Standort
 - [+] Steckbrief
 - _suchordner
 - bundesamt
 - bundesamt_node
 - bundesamt_target
 - [+] Home

★ Favoriten

ausgewählte Dokumente

- _suchordner
/standardlsg/DE/Bundesamt/_suchordner ⊗
- bundesamt
/standardlsg/DE/Bundesamt/bundesamt ⊗
- bundesamt_node
/standardlsg/DE/Bundesamt/bundesamt_node ⊗
- bundesamt_target
/standardlsg/DE/Bundesamt/bundesamt_target ⊗

Zielordner

- NeuerOrdner
/standardlsg/DE/Bundesamt/NeuerOrdner

Ordnerauswahl

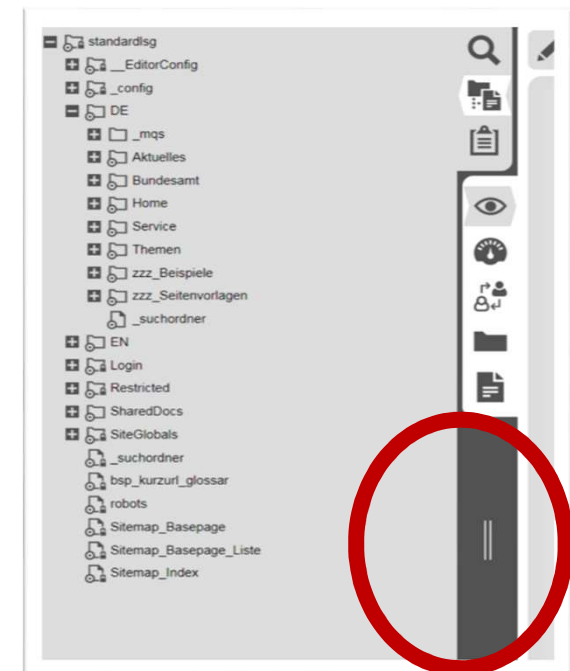
- [-] standardlsg
 - [+] _EditorConfig
 - [+] _config
 - [+] _config_TestSub
 - [-] DE
 - [+] _mqs
 - [+] Aktuelles
 - [-] Bundesamt
 - Anfahrtskizze
 - Aufgaben
 - Ausschreibungen
 - Einrichtungen
 - Haushalt
 - NeuerOrdner**
 - Personen
 - Standort
 - Steckbrief
 - [+] Home
 - [+] Service
 - [+] Themen
 - [+] zzz_Beispieler

Abbrechen weitere Aktion durchführen Dokumente kopieren

Usability-Optimierungen

z.B.

- Größenanpassung des **Navigators**
- Herausgelöster **Speichern**-Button
- Kontextbezogene **Aktion-Buttons**
- Erweiterung des **Ressource-Choosers**
- Konsolidierung **Drop-Down-Menüs**
- Vereinheitlichungen im „**Look&Feel**“
- u.v.m.





Formulierung von Anforderungen zur Erstellung eines Lastenhefts

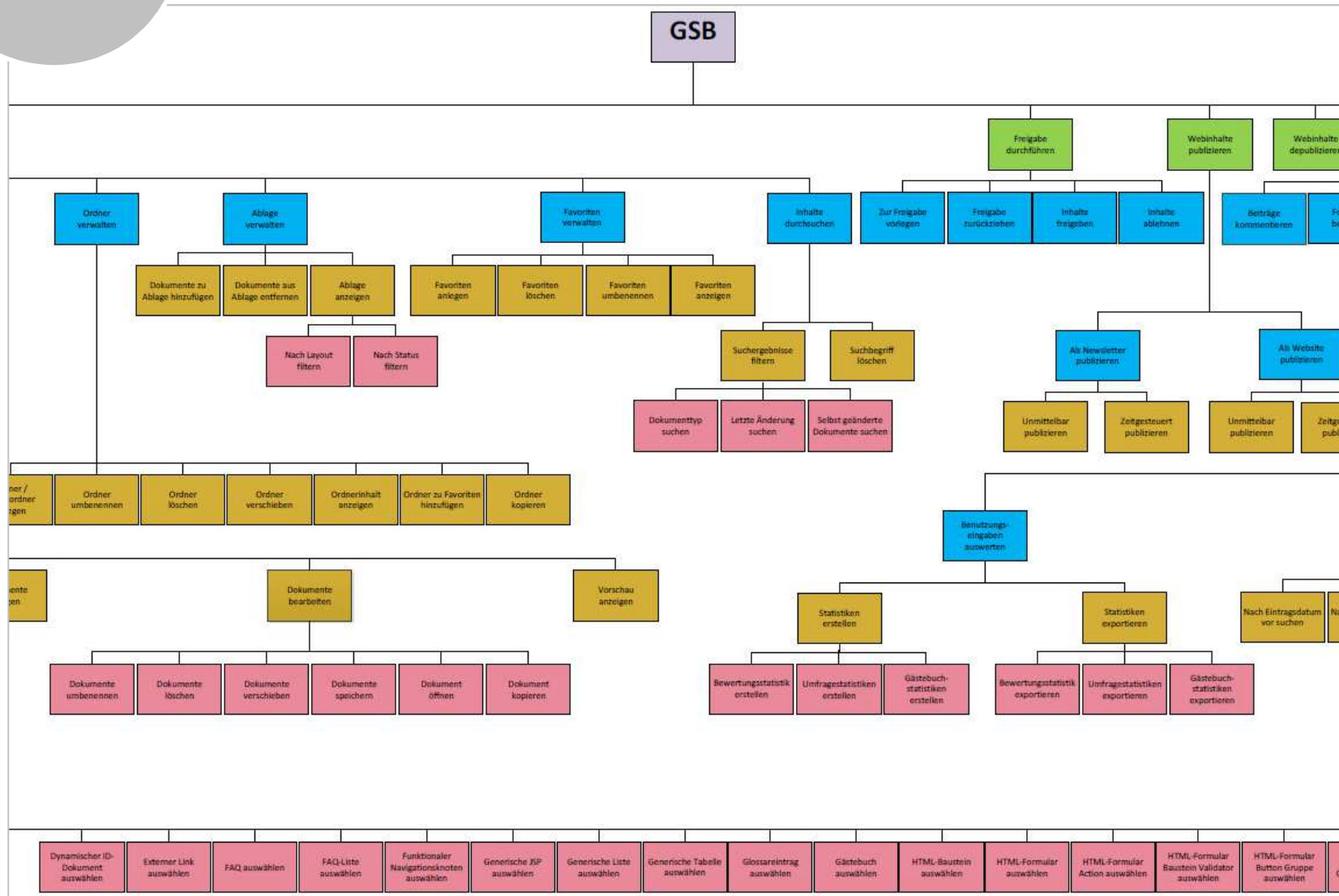
- Funktionale Anforderungen „Das System muss Webinhalte publizieren“
- Nichtfunktionale Anforderungen „ Das System muss bedienungsfreundlich sein“
- Sonstige Anforderungen „Das System muss Architekturvorgabe XY einhalten“

Gesamtanzahl formulierter Anforderungen: 1045

- funktionale Anforderungen: 906
- nichtfunktionale Anforderungen: 118
- sonstige Anforderungen: 21

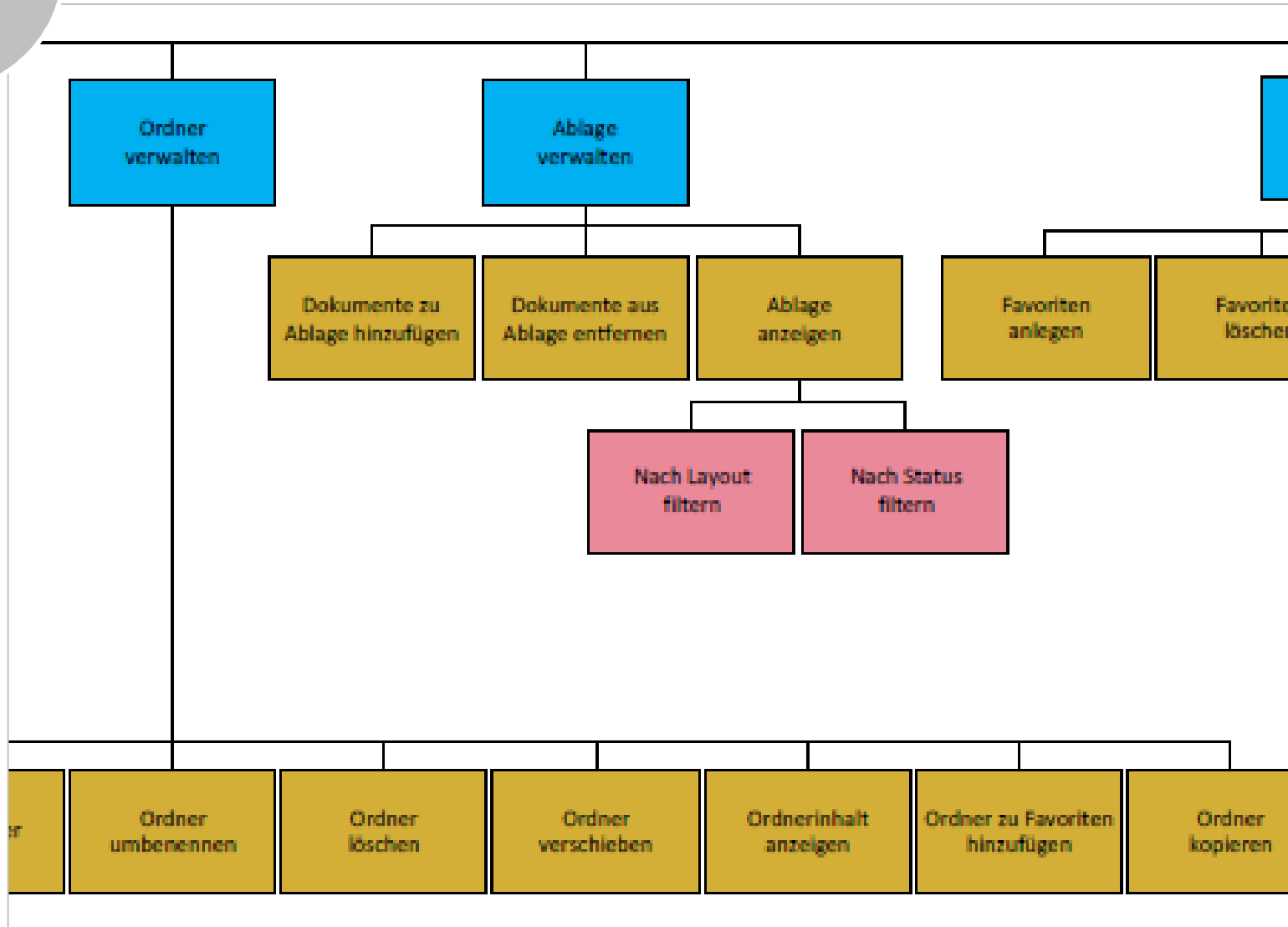
Funktionsbaum als Teil des Lastenheftes

Anforderungen



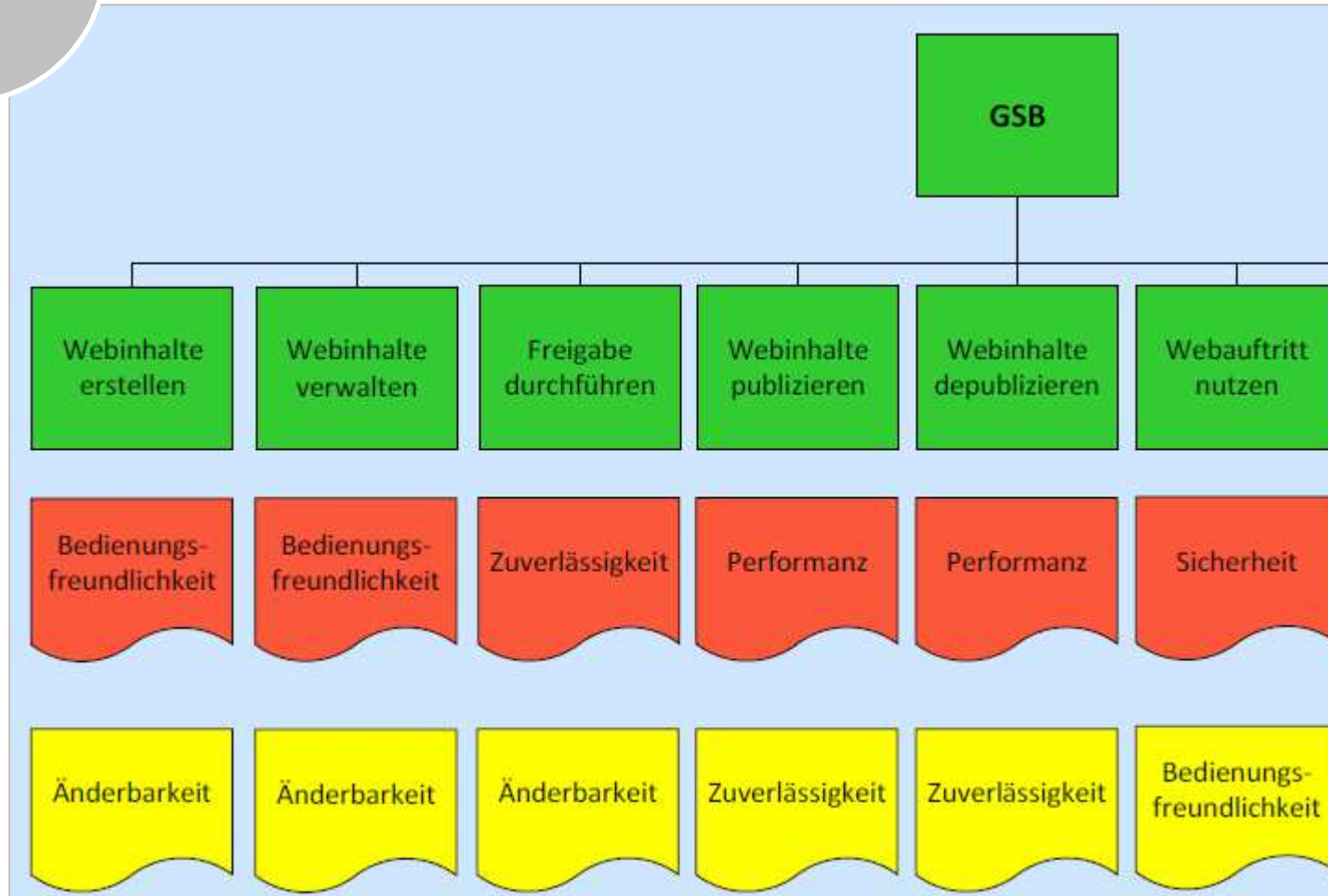
Anforderungen

Funktionsbaum als Teil des Lastenheftes



Zielgerichtete Zuordnung der Nichtfunktionalen Anforderungen

Anforderungen



Lastenheft mit IBM Rational Doors

Anforderungen



IBM
Rational

The screenshot shows the IBM Rational Doors application interface. The title bar indicates the document is 'GSB_OS_Lastenheft' aktuell 0.1 in /GSB_OS/L1_Lastenheft-Fachkonzept/Ergebnisdokument (Formal). The menu bar includes 'Datei', 'Bearbeiten', 'Sicht', 'Erstellen', 'Link', 'Analyse', 'Tabelle', 'Tools', 'Diskussionen', 'Benutzer', and 'A'. The toolbar contains various icons for file operations and navigation. The 'Sicht' (View) dropdown is set to '00 Bearbeitung_GSB' and 'Alle Ebenen' (All Levels) is selected. The left pane shows a hierarchical tree of requirements:

- 4 Allgemeine Anforderungen an das System
 - 4.1 Architekturvorgaben
 - 4.2 Schnittstellen
 - 4.3 Methoden und Werkzeuge
- 5 Nichtfunktionale Anforderungen
 - 5.1 Zweck, Zuordnung, Klassifizierung u
 - 5.2 Sicherheit
 - Sicherheit bezeichnet hier die Vertraulichkeit
 - Komplexität wirkt sich grundsätzlich negativ auf die Sicherheit aus und sollte so gering wie möglich zu halten.
 - Das System muss Funktionen soweit wie möglich von externen Komponenten, wo möglich, realisieren.
 - Das System muss so konzipiert sein, dass die Kommunikation zwischen den Komponenten über sichere Kanäle erfolgt.
 - Das System muss so konzipiert sein, dass die Kommunikation zwischen den Komponenten über sichere Kanäle erfolgt.
 - Das System muss den Einsatz von kryptographischen Algorithmen und Hashfunktionen unterstützen.
 - Das System muss die Kommunikation zwischen den Komponenten über sichere Kanäle ermöglichen.

The right pane shows the content of the selected requirement, '5.2 Sicherheit', with a list of detailed requirements, each preceded by a checked checkbox:

- Sicherheit bezeichnet hier die Vertraulichkeit und die Integrität der Daten. In diesem Kapitel werden viele Sicherheitsaspekte in den Kapiteln 6 bis 8 behandelt.
- Komplexität wirkt sich grundsätzlich negativ auf die Sicherheit aus und sollte so gering wie möglich zu halten.
- Das System muss Funktionen soweit wie möglich von externen Komponenten, wo möglich, realisieren.
- Das System muss so konzipiert sein, dass die Kommunikation zwischen den Komponenten über sichere Kanäle erfolgt.
- Das System muss so konzipiert sein, dass die Kommunikation zwischen den Komponenten über sichere Kanäle erfolgt.
- Das System muss den Einsatz von kryptographischen Algorithmen und Hashfunktionen unterstützen.
- Das System muss die Kommunikation zwischen den Komponenten über sichere Kanäle ermöglichen.

Von der Anforderung...

Anforderungen

Test



IBM
Rational



Application
Lifecycle Management

...zum Testfall

IBM Rational Doors

- Erfassung von Use Cases
- Bildet Lastenheft

HP ALM

- Umwandlung der Use Cases in Testfälle
- Test- und Defect-Management
- Reporting Funktionen

Test

Test mit HP ALM

The screenshot displays the HP Application Lifecycle Management (ALM) web interface. The top left features the HP logo and the title "Application Lifecycle Management". Below this is a navigation menu with categories: Dashboard, Management, Requirements, Testing, and Defects. The main content area shows a requirements tree structure. The tree is filtered by "AFO_Kritikalitaet[Mittel]". The selected item is "5.2 - Sicherheit - GSB_OS_LH_56", which is highlighted in blue. Below the selected item, three yellow warning icons are visible, indicating issues with the requirement.

hp Application Lifecycle Management

Requirements Edit View Versions Favorites Analysis

Filter: AFO_Kritikalitaet[Mittel]

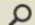
Name

- Requirements
 - GSB_OS
 - L1_Lastenheft-Fachkonzept
 - Ergebnisdokument
 - GSB_OS_Lastenheft
 - 4 - Allgemeine Anforderungen an das System -
 - 5 - Nichtfunktionale Anforderungen - GSB_OS_
 - 5.2 - Sicherheit - GSB_OS_LH_56**
 - Das System muss so konzipiert sein, da
 - Das System muss den Einsatz von kryp
 - Das System muss Parameter an andere

- Überführung der Dokumentation vom WIKI auf einen GSB „Doku Mandanten“
- Zielgruppengerechte Aufbereitung der Inhalte
- Suchfacetten zu verschiedenen Komponenten
- Informationen zur Gültigkeit

Dokumentation

Government Site Builder
GSB SL 7.0

Suchbegriff 

Nutzung Entwicklung Betrieb Komponenten

GSB Produkt Dokumentation

Die Dokumentation bietet umfassende Informationen zu Verwendung, Betrieb, Installation, Anpassung und Weiterentwicklung des GSB. Komponenten- und zielgruppenorientierte Einstiegspunkte in die Dokumentation erleichtern dabei dem Nutzer den Zugang zu den für ihn relevanten Informationen. Die Suchfunktion ermöglicht dem Nutzer zudem, bestimmte Informationen in der Dokumentation (schnell) zu finden.

Nutzung

Sie sind Redakteur oder Site-Administrator eines GSB-Webauftritts? Die Handbücher und Konzept für die Nutzung des GSB finden Sie hier.

[➤ Mehr](#)

Betrieb

Sie betreiben eine Hosting-Umgebung für den Government-Site-Builder, dann finden Sie hier die notwendigen Informationen für den Betrieb.

[➤ Mehr](#)

Entwicklung



Sie möchten einen Webauftritt auf Basis des GSB umsetzen? Wir haben Ihnen hier alle Informationen für die Entwicklung zusammengestellt.

[➤ Mehr](#)



Komponenten

Sie möchten sich grundlegend über die Komponenten des GSB informieren? Hierzu finden Sie die Dokumentation des GSB nach Komponenten gegliedert.

[➤ Mehr](#)

Diese Seite  drucken  empfehlen [^ Zum Seitenanfang](#)

Sortieren nach:

TITEL  **DATUM** 

Suchergebnisse filtern

Zielgruppe

- Betrieb (27)
- Entwicklung (3)
- Redakteur (7)
- Site Admin (170)

Komponente

- Adminportal (8)
- Suche_Facette_Komponente_cas (8)
- Editor (15)
- GSB Services (10)
- Repository (8)
- Site (18)
- Solr (3)
- Workflows (4)

Version ab

- GSB 6 (5)
- GSB 7 (152)
- GSBOS (23)

Dokumenttyp

- Artikel (184)

Internes Release:

- Finalisierung des funktionalen Ausbaus
- Nutzung des Tools für die Lastenhefterstellung
- Erstelltes fachliches Lastenheft
- Nutzung des Tools für die Testdurchführung
- Erstellte Testfälle im Tool – Finales Testprotokoll des Internen Releases
- Nutzung des Tools zur Dokumentation
- Teilüberführung und Erweiterung der Benutzer- und Betriebsdokumentation im Tool

Internes Release:

- Konzipierung und Umsetzung von Themen aus dem Bereich der Infrastruktur um die Ausfallsicherheit des Systems zu gewährleisten.
- Umfassende Informationsvermittlung zur GSB Software für Betreiber
- Erstellung von Empfehlungen zur Verbesserung der Sicherheit für den Betrieb des GSB
- Optimierung der Software, der Entwicklungsrichtlinien und des Reporting auf Basis des Softwarereview

Internes Release:

- Aktualisierung von Softwarekomponenten
- Aufbau einer Testumgebung
- Vorbereitung und Durchführung sowie Abnahme der fachlichen und betrieblichen Tests
- Bereitstellung eines getesteten und abgenommenen Internen Releases als Basis des Externen Releases
- Veröffentlichtes Release Beta-Version des GSB 10 (GSB/OS)

Externes Release

- Bereitstellung der Pilotmandanten
- Spezifizierte Mindestanforderungen
- Bereitstellung GSB 10 Version 1.0 für die Bundesverwaltung
- Bereitstellung der Dokumentationen für Benutzer sowie der Entwicklerdokumentation für GSB Software und GSB Mandanten
- Bereitstellung Migrationsleitfaden
- Ergänzung Migrations-Skript

Migrationen

- Pilotmigration auf ITZBund Testplattform
- Bereitstellung Migrationsleitfaden
- Ergänzung Migrations-Skript
- Migration der im ITZBund gehosteten Kundenwebsites auf den GSB 10

**Bis zur Einführung des GSB10 soll ein
Produktmanagement etabliert sein**

(inklusive notwendiger Prozesse, Rollen und Verantwortlichkeiten),

welches eine **zielgerichtete** und **nachhaltige**
Weiterentwicklung des GSB gewährleisten soll.

Wesentliche Eckpfeiler des Produktmanagements:

- Strategie,
- Steuerung,
- Budget und Controlling der Produktlinie GSB,
- Analyse und Konzeption,
- Klienten-Management und Klienten-Projektkoordination,
- Klienten-Projektmanagement und Controlling,
- **Kommunikation und Marketing**

Aktuelle Aktivitäten im Bereich **Kommunikation und Marketing**

- Aufbau eines zentralen, „**Single Point of Information**“ für den **GSB**
 - Aktuelle Informationen zum GSB (**Releases** etc.)
 - **Allgemeines** zum GSB (Bezug, Lizenz etc.)
 - **Produktinformationen** / Demos
 - Infos zu **GSB-Services** (Projektunterstützungsleistungen, Dokumentationen, Arbeitshilfen etc.)
 - Ankündigungen zu **Veranstaltungen**
 - **Newsletter Abos**
 - „**Closed User Groups**“ für Nutzerbeirat
 - ...



GSB im Überblick

GSB-Services

GSB Editor

GSB Adminportal

GSB SL

Philosophie

Bezug des GSB

Weiterentwicklung

Referenzen



Historie

GSB Editor
browserbasiert . einfach .
zukunftsfähig

Intuitives redaktionelles Arbeiten **einfach**,
schnell und **browserbasiert**.

Produkt-
manage-
ment

produkt.gsb.bund.de

KONTAKT NEWSLETTER LOGIN INHALTSVERZEICHNIS  LEICHTE SPRACHE  GEBÄRDENSPRACHE

Suchbegriff



GSB im Überblick GSB-Services GSB Editor GSB Adminportal GSB SL

Beratung

Schulungen

Migration

Dokumentation

Hosting

GSB Editor
browserbasiert . einfach .
zukunftsfähig

Intuitives redaktionelles Arbeiten **einfach**,
schnell und **browserbasiert**.

1

2



3

4



Produkt-
manage-
ment

produkt.gsb.bund.de

KONTAKT NEWSLETTER LOGIN INHALTSVERZEICHNIS  LEICHTE SPRACHE  GEBÄRDENSPRACHE

Suchbegriff



GSB im Überblick GSB Services GSB Editor GSB Adminportal GSB SL

Redaktionelle Funktionen

Barrierefreiheit

Bildbearbeitung

Workflows

1

2

3

4



Produkt-
manage-
ment

produkt.gsb.bund.de

KONTAKT NEWSLETTER LOGIN INHALTSVERZEICHNIS  LEICHTE SPRACHE  GEBÄRDENSPRACHE

Suchbegriff





GSB im Überblick GSB-Services GSB Editor GSB Adminportal GSB SL

- Geschützte Bereiche
- Newsletteradministration
- Gästebücher
- Umfragen
- Datentabellen
- Bewertungen
- Timer dynamischer Seiten
- Statistiken
- Suchserver

Produkt-
manage-
ment

produkt.gsb.bund.de

KONTAKT NEWSLETTER LOGIN INHALTSVERZEICHNIS  LEICHTE SPRACHE  GEBÄRDENSPRACHE

Suchbegriff



[GSB im Überblick](#) [GSB-Services](#) [GSB Editor](#) [GSB Adminportal](#) [GSB SL](#)

Responsiv

Responsive Template
Darstellung auf allen

- Responsive Web Design
- Redaktionelle Funktionen
- Dynamische Inhalte
- Leistungsstarke Suche
- Warenkorb-Funktion
- Verbreitung von Inhalten
- Newsletterservice

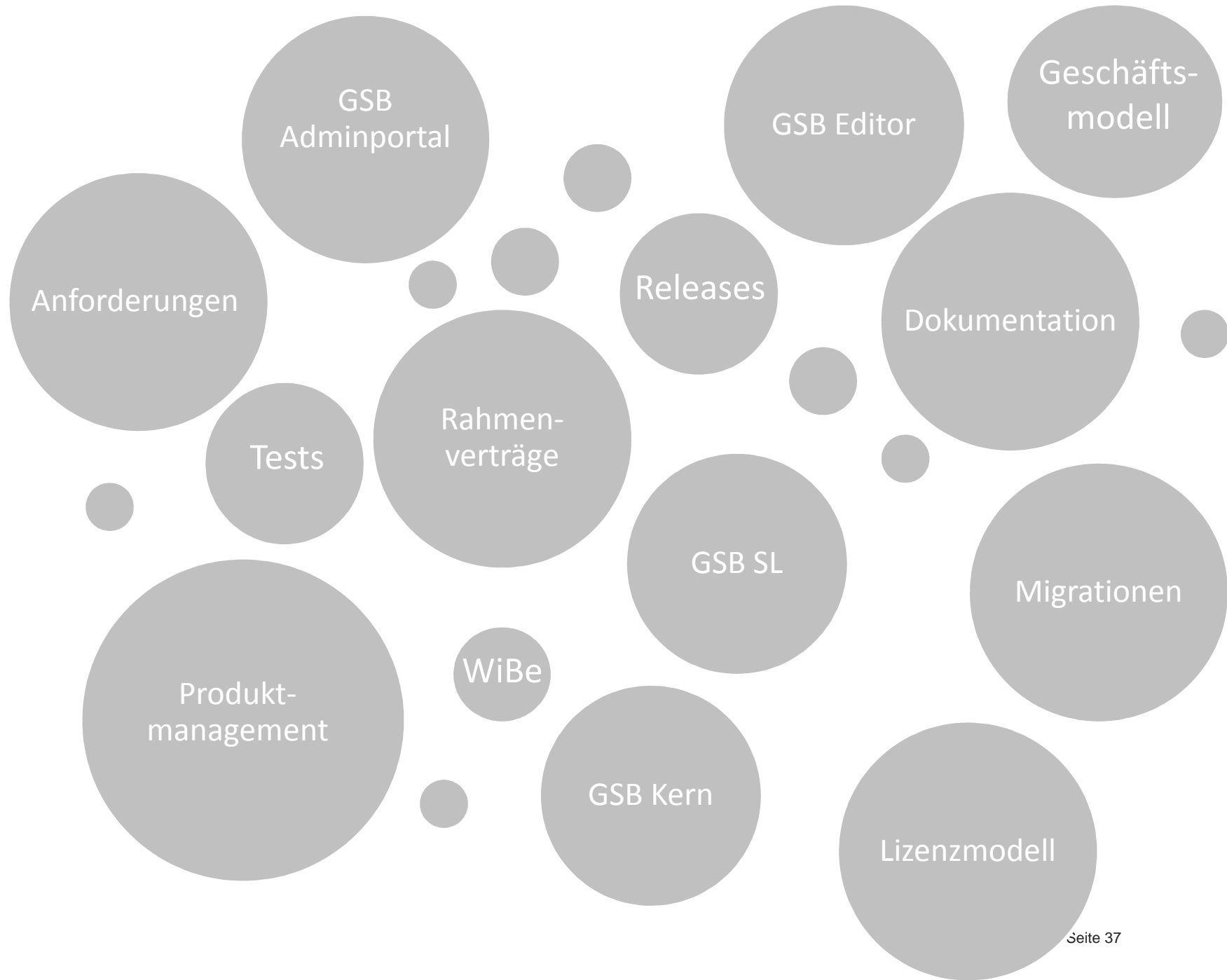
1

2

3

4





- GSB/OS soll als GSB 10 unter der EUPL veröffentlicht werden
- Lizenzentwickler der EUPL ist die Europäische Union
- Lizenzsprache: 22 EU-Sprachen
- Entwickelt für die öffentliche Verwaltung
- EUPL ist eine strenge Copy-Left Lizenz:
 - Modifizierte Versionen der Ursprungssoftware unterliegen den Bedingungen der Ursprungslizenz
 - Modifizierte Software muss wieder unter gleicher Lizenz zugänglich gemacht werden

Lizenzmodell

- Open-Source-Lizenzmodell muss in Kraft gesetzt werden
- Entscheidung und ggf. Umsetzung der Lizenzkey-Systematik

- Rahmenvereinbarung für Unterstützungsleistungen im Bereich des Betriebs für den GSB im ITZBund:
Verfahren läuft
- Dienst- u. Erstellungsleistungen für CMS GSB Entwicklung:
Verfahren ist in Vorbereitung
- Rahmenvertrag für GSB-Weiterentwicklung, Schulungen, Beratung, Umsetzung/Pflege von Hosting-Mandanten, Ausbau/Pflege der Betriebsplattformen im ITZBund:
Verlängert bis Januar 2019

Geschäftsmodell

- Evaluiertes Geschäftsmodell zur Finanzierung von Support, Pflege und Weiterentwicklung
- Mit den Gremien abgestimmtes und freigegebenes Geschäftsmodell

WiBe

- Aktualisierung der WiBe

Zeitplan

10/17	11/17	12/17	01/18	02/18	03/18	04/18	05/18	06/18	07/18
-------	-------	-------	-------	-------	-------	-------	-------	-------	-------

MS02: Internes Release

MS03: Externes Release

MS04: Lizenzmodell

MS05: Ausschreibung

MS06: Produktmanagement

MS07: GSB 11

MS07: GSB 11

MS08: Migrationsunterstützung

